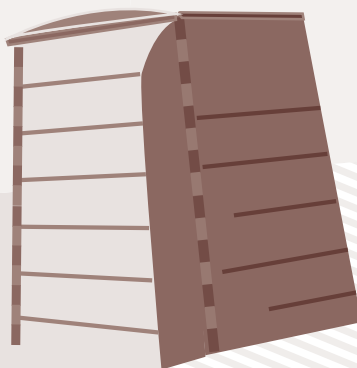


# GUIDE DU COMPOSTAGE

Relevons le défi zéro gâchis !

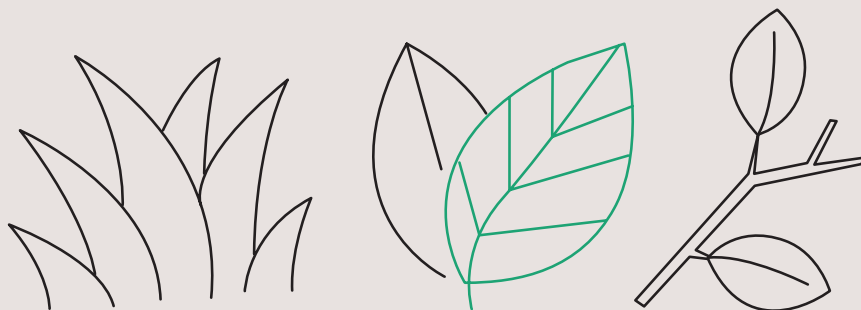


Biodéchets =  
déchets  
alimentaires  
+  
déchets  
de jardin

**NOUS**   
ON DIT **ZÉRO GÂCHIS**



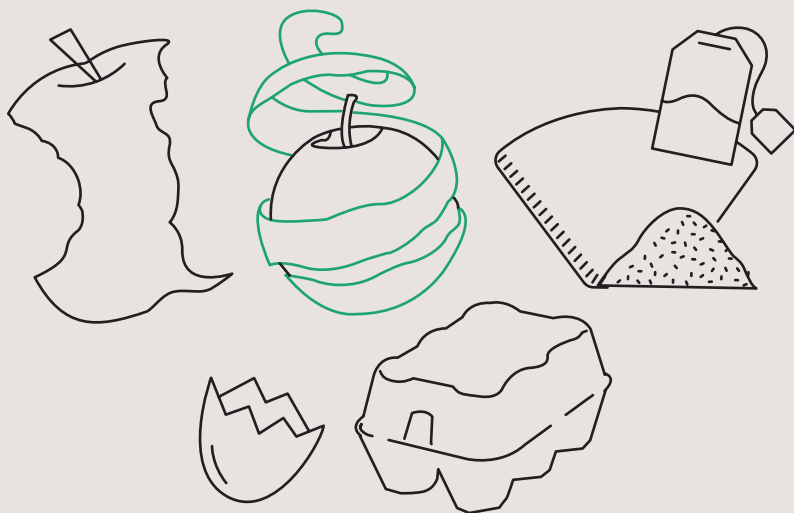
# QUELS DÉCHETS COMPOSTER ?



## Les déchets de jardin

- Fleurs fanées
- Feuilles mortes
- Déchets ordinaires du potager, du jardin d'ornement et du verger
- Tailles de haies broyées
- Herbes indésirables (sauf les racines d'ortie, de liseron et de chardon)
- Petits branchages

**Et en quantité limitée :** Tonte de pelouse, fumiers d'animaux d'élevage, paille, foin



## Les déchets alimentaires ou assimilés

- Épluchures de fruits et légumes
- Fruits à coque
- Marc de café avec filtre
- Thé, tisane (filtre papier)
- Coquilles d'œufs
- Essuie-tout et serviette en papier
- Petits cartonnages (rouleaux de papier essuie-tout et de toilette, boîte à oeufs en carton)

**Et en quantité limitée :** Sciure et copeaux de bois pur, cendres de bois tamisée de plus de 72 h, boîte de fromage en bois



Les restes de viande, de poisson, les os et les coquillages sont déconseillés.  
À déposer dans l'un des points de collecte à proximité de chez vous.  
Les sacs plastiques même biodégradables sont interdits

# JE COMPOSTE MES BIODÉCHETS, ILS VONT NOURRIR LA TERRE

Près d'un tiers des ordures ménagères sont valorisables grâce au compostage.

Produire son propre compost permet de :

- **Obtenir un engrais 100 % naturel et gratuit**
- **Fertiliser la terre et favoriser la croissance des plantes**
- **Réduire le volume de nos poubelles**



## Astuces pour gérer les gros apports saisonniers :

### Le mulching

Les tondeuses équipées d'un kit mulching permettent de couper l'herbe en menus morceaux qui forment une couverture du sol, un mulch, et se décomposent rapidement. Plus besoin de se déplacer dans un centre de recyclage pour y déposer les sacs de tonte. Réglez votre hauteur de coupe à 5 cm minimum pour préserver la biodiversité et votre pelouse.

### Le paillage

Le paillage consiste à recouvrir le pied des arbustes et des haies avec de la tonte de pelouse, du broyat de branches, de feuilles mortes ou encore de coupes de plantes vivaces sèches.

Cette pratique limite les pertes d'eau et la croissance des plantes indésirables.



# 4 RÈGLES D'OR POUR UN BON COMPOST

1

## ÉQUILIBRER

Alimentez le composteur avec la plupart de vos déchets de jardin et de cuisine en veillant au bon équilibre entre déchets «secs et bruns» et déchets «verts et humides».

2

## BRASSER / REMUER

Le brassage sur 20 à 30 cm à l'aide d'une petite fourche permet de mélanger les déchets de différentes natures et permet d'aérer le compost pour accélérer la décomposition des déchets par les organismes vivants gourmands en oxygène.

3

## CONTRÔLER L'HUMIDITÉ

Testez l'humidité de votre compost. Si nécessaire, arrosez (environ 10L.) l'intérieur de votre composteur et surtout n'oubliez pas de renfermer le couvercle.

4

## SURVEILLER

L'apport de déchets frais est une bonne occasion d'examiner les produits en décomposition. Une observation régulière permet de déceler un excès ou un manque d'humidité, des zones mal décomposées, d'éventuelles odeurs... et de recourir aussitôt à la solution adaptée.



# PROBLÈMES ET SOLUTIONS

Vous suivez les 4 règles d'or et pourtant vous observez des anomalies dans votre composteur ?

Voici quelques solutions pour y remédier.

Symptôme et diagnostic	Remède
<b>Odeur de purin ou d'ammoniac.</b> ↳ Votre compost est trop riche en matières « vertes ».	Ajouter des matières brunes, ligneuses et sèches : branchages coupés, feuilles mortes, paille, carton découpé, etc.
<b>Odeur d'oeuf pourri.</b> ↳ Votre compost s'étouffe !	Mélanger avec une fourche, retourner-le et ajouter des matériaux grossiers pour faciliter la circulation de l'air.
<b>Des filaments blancs apparaissent.</b> ↳ Votre compost est trop nourri en matières brunes, sèches et dures.	Ajouter des matières vertes et humides (tonte, déchets de cuisine,...) ou arrosez modérément et mélanger.
<b>Des moucheron rodent.</b> ↳ C'est bon signe !	Continuer de varier les apports.
<b>Les fourmis s'installent.</b> ↳ Votre compost est sec et favorable à leur installation.	Reformer le tas, brasser et arroser.

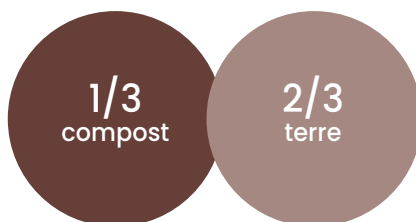
# COMMENT UTILISER SON COMPOST ?

## Reconnaître le bon moment

À maturité le compost se caractérise par un aspect homogène, une couleur sombre, une agréable odeur de forêt et une structure grumeleuse. Sa texture est fine et friable. La durée du cycle de décomposition est d'environ 12 mois à 18 mois.

### À partir de 12 mois : pour amender votre jardin

L'épandre en couches minces dans le jardin puis l'incorporer au sol par binage (sur 5 à 15 cm de profondeur) plusieurs jours avant la plantation ou au pied de vos arbustes pour les renforcer au début du printemps.



**Attention, ne mettez pas directement vos plantes dans le compost.**  
Si certaines plantes comme les tomates ou les potirons peuvent s'en accommoder, la majorité des plantes ne le supporte pas.

Vous avez besoin d'un conseil,  
contactez le maître composteur de la communauté urbaine  
au **02 35 22 25 25**  
**[directiongestiondechets@lehavremetro.fr](mailto:directiongestiondechets@lehavremetro.fr)**  
Plus d'informations sur : **[lehavreseinemetropole.fr](http://lehavreseinemetropole.fr)**

# JE TRIE mes BIODÉCHETS, ils vont NOURRIR la TERRE



**Biodéchets =  
déchets alimentaires + déchets de jardin**

Consignes de tri et  
points de collecte  
sur l'appli



**NOUS**   
ON DIT ZÉRO GÂCHIS



lehavreseinemetropole.fr